



Konvansiyonel kargo hacmi yüzde 5,5 arttı
Conventional cargo volume increased by 5,5 percent

YENİ TERMİNAL OPERASYON SİSTEMİMİZ YAKINDA HİZMETİNİZDE!

OUR NEW TERMINAL OPERATION SYSTEM
AT YOUR SERVICE, VERY SOON!

TOS-UN

 SPACETraffic

 SENSE 360

 INSIGHTS

 SMARTBox

 SHIPS

 BAS

MIP

MERSİN INTERNATIONAL PORT

A MEMBER OF  PSAGROUP

 **GTOS**
By PSA for PSA

içindekiler/contents



2

Konvansiyonel kargo hacmi yüzde 5,5 arttı

2

Conventional cargo volume increased by 5,5 percent



4



8

MIP Operasyon Direktörü David Van Eynde: Öğrenmenin altın kuralı, keşfetmek

4

MIP Operations Director David Van Eynde: For learning, the golden rule is to explore



12

Online Müşteri Ziyareti

7

Online Customer Visits

MIP Genel Kargo Müdürü Aytaç Erkahan: Birlikte güçlü, birlikte güzel...

8

MIP General Cargo Manager Aytaç Erkahan: Strong together, good together...



18



11

PSA 'Anneler Günü' resim boyama yarışması

11

PSA "Mother's Day" coloring contest

MIP yine "önce güvenlik" dedi

12

MIP once again said "safety first"

Kablosuz ağ sihirbazı devreye girdi: Fluidmesh MIP'de kesintisiz erişim

14

Wireless network wizard is activated: Fluidmesh Uninterrupted access in MIP

Değişiyoruz!

16

We are changing!

MIP'de COVID-19 Tedbirleri

18

COVID-19 Measures at MIP

Fish Ödülleri / Fish Awards

20



MIP | panorama

KURUM İÇİ BÜLTEN INTERNAL BULLETIN

NİSAN - HAZİRAN / APRIL - JUNE 2020-2

Mersin Uluslararası Liman İşletmeciliği A.Ş. / Mersin International Port Management INC.

Kapak Fotoğrafı / Cover Photo: Tuğçe Yanardağ - Hazırlık, Baskı / Print: Digilife, Mersin



Türkiye'nin lider limanı MIP, yılın ilk yarısında da istikrarlı ilerleyişini sürdürdü

Konvansiyonel kargo hacmi yüzde 5,5 arttı

Turkey's leading port MIP continued its consistent progress in the first half of the year

Conventional cargo volume increased by 5,5 percent

Türkiye'nin lider limanı MIP, koronavirüs pandemisi ile dünya ekonomilerinin zor günler geçirdiği 2020 yılının ilk yarısında, 2019 yılına oranla konvansiyonel yük hacminde yüzde 5,5 artış kaydetti. Söz konusu dönemde konvansiyonel yük hacmi 4 milyon 303 bin 709 tona ulaştı.

Diğer taraftan Ocak-Haziran 2020 döneminde konteyner yük hacmi ise küresel ekonomideki daralmadan etkilenerek yüzde 2 oranında geriledi ve 944 bin 963 TEU olarak gerçekleşti.

Türkiye'nin Doğu Akdenizdeki stratejik öneme sahip en önemli deniz ve hudut kapısı olan limanda, Haziran 2020 trafiğine bakıldığında ise 146 bin TEU konteyner elleçlendiği, konvansiyonel yük hacminin ise 500 bin ton düzeyinde olduğu görüldü.

2020 yılının ilk yarısında bir önceki yıla göre ithal yüklerde yüzde 10 artış, ihracat yüklerinde ise yüzde 7 artış kaydedildi. İthallatta, hammadde kalemleri ile %10 olan artış, 2. çeyrekte uygulanan korumacı vergi uygulamaları ile mevcut durumda düşüş eğilimi gösterirken; ihracattaki yüzde 7'lik büyüme normalleşme ve gıda yüklerinin artışından kaynaklandı. •

Turkey's leading port MIP increased its conventional cargo volume by 5,5 percent in the first half of 2020 that world economies have a difficult time due to coronavirus pandemic, compared to the same period of 2019. Conventional cargo volume reached 4 million 303 thousand 709 tons in the same period. On the other hand, container throughput regressed by 2 percent and recorded as 944 thousand 963 TEU during the period of January-June 2020 when the global economy was also affected.

At the most important sea port and border point in the strategic importance of Turkey in the Eastern Mediterranean, 146 thousand TEU and nearly 500 thousand tons of conventional cargo were handled in June.

In the first half of 2020, it was recorded that 10 percent increase in imported cargo, and 7 percent increase in export cargo. While an increase of 10 percent in imports with raw material items, currently a downward trend was observed with the protectionist tax practices applied in the second quarter, 7 percent growth in exports resulted from normalization and increase in food cargoes. •



MIP Operasyon Direktörü David Van Eynde yaşam öyküsü, kariyeri, MIP serüveni ve Mersin izlenimlerini Panorama'ya anlattı:

“Öğrenmenin altın kuralı, keşfetmek”

MIP Operations Director David Van Eynde talks to Panorama about his life story, his career, his MIP adventure and his impressions of Mersin:

“For learning, the golden rule is to explore”

Klasik soruyla başlayalım. ‘Sizi tanımak isteriz’ derler ya. Kimdir David Van Eynde?

İlk olarak bana MIP'nin Panorama dergisinde yer verdiğiniz için teşekkür ederim.

Nereden başlamalıyım? Her şeyden önce, 3 güzel oğlumun babası ve harika bir eşin kocası olmanın gururunu taşıyorum. Senne, Dries ve Ward sırasıyla 18, 17 ve 14 yaşında, pek de kolay olmayan ergenlik çağındalar... Ama kesinlikle şikâyet etmiyorum. Her dönemin kendine has sorunları vardır. Eşim An ile 21 yıldır mutlu süren bir evliliğimiz var. Tanrım, zaman nasıl bu kadar hızlı geçiyor!

Antwerp'te büyüdüm, okudum, evlendim ve çalışmaya başladım. Sadece son 6 yılda ailemle birlikte Cenova'da (İtalya) yaşadım ve çalıştım. Şimdi de bildiğiniz üzere Mersin'de yaşıyor ve çalışıyorum. Ailem şimdilik İtalya'da kalacak. Ama geleceğin ne getireceğini asla bilemezsiniz.

Özümde biraz utangaç biriyim ama kesinlikle insanlarla bir arada olmayı seviyorum. Çoğu insan gibi hayatın tadını çıkarmayı seviyorum. Mersin bunun için mükemmel şehir; restoranları, evleri diğer güzellikleriyle... Zaman buldukça haftada bir ya da iki kez dışarıda koşarak sağlıklı kalmaya çalışıyorum. Koşmak aynı zamanda düşünmek, deşarj olmak ve yeni fikirler üretmek için iyi bir araç.

Profesyonel olarak geniş bir deneyim oluşturmak için önemli bulsam da, kesinlikle maceracı bir insan değilim. Öğrenmenin en iyi yolu ve altın kuralı güvenli çevre ve tanıdık ortamdan uzakta yeni deneyimler keşfetmektir. Ancak, zaman zaman tanıdık ortamınıza geri dönebilmek aileniz, arkadaşlarınız ve meslektaşlarınızla birlikte olmak önemlidir.

Kariyerinize nasıl başladınız?

Ekonomi okuduktan sonra birkaç yıl KMPG'de denetçi olarak çalıştım. Bu, uzun saatler süren bir işti fakat bana bağımsız olmayı ve bilgi istemekten korkmamayı öğretti. Daha sonra Antwerp'te, PSA'da çalışma fırsatım oldu. Finans departmanında muhasebeci olarak başladım. Birkaç yıl sonra Antwerp terminallerinin genel muhasebe, aylık raporlama ve konsolidasyonunu yönettim. 2014 yılında PSA bana İtalya'nın kuzeyindeki PSA Genova Pra'nın konteyner terminalinde 'Maliye Direktörü' pozisyonunu sundu. Yurt dışında ve Antwerp'ten tamamen başka bir ortamda çalışmamış olmak oldukça zordu. 'Maliye Direktörü' sıfatıyla Genel Müdürü çok yakın çalışma fırsatı buldum. Bunu birkaç yıl boyunca yaptıktan sonra PSA, bir sonraki adım atma zamanının geldiğini düşünmüş olacak ki, İtalyan Kıdemli Genel Müdürün önderliğinde Genova'daki terminalin Genel Müdürü oldum. Ve kariyerimin son kısmı, biliyorsunuz ki; MIP operasyonel, IT ve Teknik Departmanına yöneliyor. MIP, benim için hemen ikna olduğum bir fırsat oldu.

Daha önce hiç Türkiye'de bulundunuz mu?

Gençliğimde Bodrum ve Antalya'da tatil yapmıştım. Ayrıca 8 yıl önce MIP'de sınırlı bir finans projesinde yer aldım. Mersin'de geçirdiğim ve iki hafta süren deneyimde iyi bir izlenime sahibim. Bu yüzden MIP'deki görevi kabul etmek açısından çok çabuk ikna oldum.

Soru sormak tanımamanın keyfidir. Nedir sizi MIP'ye getiren?

Bölgesel yönetim, bana Aralık 2019'un sonunda MIP'ye gelme fırsatı sundu. Operasyonel, BT ve Teknik departmanlara başkanlık edecek genişleme projelerini

Let's start with the classical questions... Who is David Van Eynde?

To begin with, thank you for inviting me to be interviewed for MIP's Panorama magazine.

Where do I start? First of all, I am a proud father of 3 fine sons and husband of a wonderful wife. Senne, Dries and Ward are now almost grown up, being 18, 17 and 14 years-old respectively. So they are in their teenage years, which is not always easy. But I don't complain. Every age has its problems. My wife, An, and I have been happily married for 21 years. My goodness, how time flies!

I grew up, studied, married and started working in Antwerp (Belgium). For just the last 6 years, I lived and worked in Genoa (Italy), together with my family. And now, as you can see, I live and work in Mersin. My family will stay in Italy for the time being. But you never know what the future brings.

By nature, I am quite shy, but I definitely like to work with people. I enjoy the good things in life, like most people. And Mersin is perfect for that, with all its beautiful places, restaurants and other attractions. Time permitting, I try to stay healthy by running outside once or twice a week. It is also a means of sorting out your thoughts, clearing your head and generating new ideas.

I am certainly not an adventurous person, although professionally I do find it important to create a broad range of experience. And the best way to learn is to discover things on your own, out of your comfort zone, away from your familiar environment. But, it is important to be able to go back to your familiar environment from time to time and be together with family, friends and colleagues.

How did you start your career? Could you tell us briefly?

After studying Economics, I worked as an auditor with KMPG for several years. This was a job with long hours, but it taught me to be independent and not to be afraid to ask for information that I wanted. After that, the opportunity came to start with PSA in Antwerp. I started as an accountant in the finance department. After a few years I took on the lead responsibility for general accounting, monthly reporting and consolidation for the Antwerp terminals. In 2014, PSA offered me a role as Head of Finance at the PSA Genova Pra' container terminal in the North of Italy. It was quite a challenge, since I had never worked abroad and it was a different environment from Antwerp. As Head of Finance, I had the opportunity to work very closely with the General Manager. After I had done this for a few years, PSA felt the time had come for the next step, and so I became General Manager of the terminal in Genoa under the leadership of the Italian Managing Director. And the last part of my career, you know: leading the operational, IT and Technical Department at MIP – an opportunity that I immediately accepted.

Had you ever been to Turkey before?

I spent a holiday or two in Bodrum and Antalya when I was young. Besides that, I was involved in a limited finance project here at MIP for 2 weeks some 8 years ago. Those two weeks in Mersin left a good impression. That was the reason why I so quickly agreed to accept the assignment at MIP.



meslektaşlarıyla yönlendirecek birini arıyorlardı. Görüşükten 2 gün sonra kabul ettim. Eşim heyecanımı fark etti ve beni destekledi. MIP'nin şu anki zorlukları, çalışma ortamı ve ilgi çekici genişleme projeleri çabucak karar vermeme sağladı. İlk aylar hiç kimse için kolay olmadı. Ekibimin beni online görüşmeler aracılığıyla tanınması gerekiyordu ve fiziksel olarak burada olmadan entegre olmaya çalıştım. Neyse ki işime gerçek anlamda başlamak üzere 13 Haziran'da Mersin'e gelebildim.

MIP hakkında ilk izleniminiz ne oldu?

COVID-19 önlemleri nedeniyle yüz yüze görüşme fırsatım olmasa da insanların işlerine karşı duyduğu coşku, çaba ve gururu hemen fark ettim. MIP çalışanlarının problemlerle nasıl başa çıkacaklarını bildikleri ve teslim olmadan ya da suçlamadan çözüm bulmak için çabaladıkları açıktır. Fiziksel olarak ofise gelebildiğimde entegrasyonumu oldukça sorunsuz buldum. Ve bu farklı departmanların tüm çalışanlarına benim de vermeme gereken bir kredi. Bunun için teşekkürler!

Mersin'e geldiğinizde sizi en çok ne etkiledi?

Mersin, beni büyüklüğü ile etkiledi. Kesinlikle küçük bir şehir değil. Ve aynı zamanda çok sayıda güzel restorana sahip oldukça modern bir şehir. Akşamları deniz kenarında zaman geçiren aileleri ve arkadaşları görmek keyifli. Ve elbette, şehrin şaşırtıcı ve etkileyici bir büyüklüğe sahip limanı. Bu özel coğrafyada yaşayanlar şehirleriyle ne kadar gurur duysa yeridir.

Son olarak ne söylemek istersiniz?

Profesyonel veya özel hayatınızda yaptığınız her işte tutku bulmak önemlidir. Küçük veya büyük her başarınızla gurur duyun.

Bu arada, kendinize iyi bakmayı unutmayın, aynı zamanda başkalarına da dikkat edin. Covid-19 ile savaşmak için tedbirler almak konusunda dikkatli olun. Umarım bir gün bunun üstesinden gelebiliriz, böylece sevdiğimizimizi tekrar kucaklayabilir ve öpebiliriz. Ve son olarak, kapımın daima açık olduğunu söylemek istiyorum. Bir konu hakkında konuşmak, soru sormak veya tavsiye almak için ofisime adım atmaktan asla çekinilmesin. MIP ailesinden çok şey öğreneceğime, yeni deneyimler edineceğimden eminim...

Bitirirken, İtalyanların dediği gibi: Ciao (Merhaba).•



Asking questions are the pleasure of getting know someone. What was it that brought you to MIP?

Regional management offered me the opportunity to come to MIP at the end of December 2019.

They were looking for someone to head the Operational, IT and Technical departments, and also for somebody to lead expansion projects along with fellow professionals. After thinking about this idea for a while, I was finally convinced. My wife recognized my enthusiasm and was supportive. I made my decision quickly, drawn by MIP's current challenges, the working environment and the interesting expansion projects. The first months were not easy for anyone. My team needed to get to know me via online meetings on MS Teams and I tried to get integrated without being physically here. Fortunately, on June 13th I was able to come to Mersin and start my job properly.

What was your first impression of MIP?

Although I did not have the opportunity to meet many of you in person due to the COVID-19 measures, I immediately noticed the enthusiasm, effort and pride that people put into their work. It is clear that the employees of MIP know how to tackle problems and are used to finding solutions without either giving up or blaming others. I did find my integration went quite smoothly once I could physically come to the office. And for that, I need to give credit to all the employees from the different departments. Thank you!

What impressed you most when you came to Mersin?

Mersin impressed me because of its size: it is certainly not a small city. And it is also a quite modern city, with a lot of nice places and restaurant. It is enjoyable to see all the families and friends gathering at the seafront in the evenings to spend time together. And of course, it's a city with a port which is amazing and of a really impressive size. You all can be truly proud of your city.

Do you have any final comments?

It is important to find passion in everything you do; professional and private. Always take pride in your achievements, big or small.

In the meantime, don't forget to look after yourselves, and also look after others, too. Be careful to follow the precautionary measures necessary to fight Covid 19. Hopefully one day we can beat it, so that we can hug and kiss all our loved ones again.

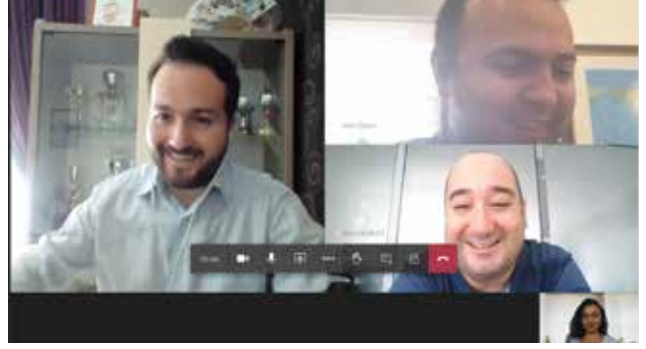
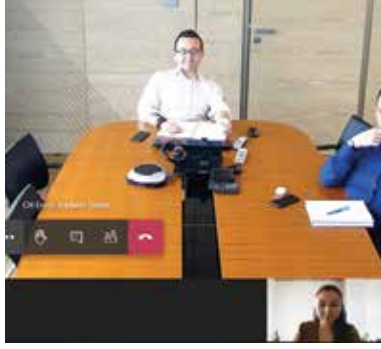
One last thing: I would like to say that my door is always open. So don't hesitate to step into my office if you would like to talk about anything, ask a question or pass on advice. I am sure I will learn a lot from the MIP family and gain a great deal from your experiences.

Finally, as the Italians say: Ciao!•

Online Müşteri Ziyareti

Online Customer Visits

MIP hizmette engel tanımıyor / MIP would stop at nothing to give service



Türkiye'nin en büyük liman operatörü MIP, pandemi sürecinde liman paydaşlarıyla online iletişim ağı kurdu.

MIP Ticaret Departmanı, dünyayı etkileyen salgın döneminde teknolojik olanaklar aracılığıyla müşteri odaklı bir çalışmaya başladı ve Microsoft Teams uygulaması yoluyla kesintisiz hizmet sunmaya başladı.

Uygulama üzerinden armatör, acente ve ithalat-ihracat müşterileriyle "Online ziyaretler" gerçekleştirilerek müşterilerin iş planı ve öngörülerini düzenli olarak takip ediyor ve ticari faaliyetin aksamadan devam etmesi sağlanıyor. •

Turkey's largest port operator, MIP settled up an online network with the port users in the process of pandemic.

The MIP Commercial Department started a customer-oriented approach during the COVID-19 pandemic, which has effected the globe, with its customers using technological tools, in order to provide uninterrupted service through Microsoft Teams application.

With "Online Visits" made through the application to carriers and agencies, as well as importers and exporters; the activities of customers during this period, their business plans and projections are followed up periodically in view of ensuring the continuity of their trade with MIP. •

MIP personeline pandemi sürecinde online bilgi yarışması

Kim bilir?

MIP İnsan Kaynakları Departmanı, dünyayı etkisi alan koronavirüs salgını ve neden olduğu COVID-19 hastalığı nedeniyle ofis ortamından uzak çalışan personeli motive etmeyi amaçla online bilgi yarışması düzenledi.

Pandemi sürecinde evde çalışmak durumunda kalan personel için amaçlanan ve haftada bir cuma günü düzenlenen "Kim Bilir Bilgi Yarışması"nda yarışmacılara 5 soru yöneltiliyor ve başarı gösterenlere 2000 parçalık puzzle armağan ediliyor.

Tüm personeli kapsayacak nitelikte ve geleneksel hale getirilmesi için altyapı çalışması sürdürülen yarışmanın süreci içerisinde kazananları şöyle:

1. Hafta: Erhan Taş (IT Saha Hizmetleri Kıdemli Uzmanı)
2. Hafta: Harun Sonuvar (IT Platform Hizmetleri ve Güvenlik Kıdemli Uzmanı)
3. Hafta: Hakan Erdoğan (Altyapı Müdürü)
4. Hafta: Veysi Göktekin (Faturalama ve Tahsilat Uzman Yardımcısı)
5. Hafta: Hakan Erdoğan (Altyapı Müdürü)
6. Hafta: Alper Yörüük (Avukat)
7. Hafta: Erhan Taş (IT Saha Hizmetleri Kıdemli Uzmanı)
8. Hafta: Mehmet Çağrı Tok (İnsan Kaynakları Uzmanı)
9. Hafta: Murat Açıkmavi (Finansal Sistemler Kıdemli Uzmanı)
10. Hafta: Gizem Kaymaklı (İnsan Kaynakları Uzmanı)
11. Hafta: Tuğçe Yanardağ (Halkla İlişkiler Kıdemli Uzmanı)
12. Hafta: Fatih Karakaş (Operasyon Kontrol) •

Online quiz competition for MIP staff during the pandemic

Who knows what?

The MIP Human Resources department organized an online quiz competition to motivate staff working away from the office because of the coronavirus pandemic sweeping the world.

Contestants in the weekly "Who Knows What? Competition" organized for employees having to work from home during the pandemic are asked five questions, with a 2,000-piece puzzle given as a prize for the winners.

It was structured to be traditionalized, and to enable all personnel were included in the competition process.

The winners were:

- 1st Week: Erhan Taş (IT Field Services Senior Specialist)
- 2nd Week: Harun Sonuvar (IT Platform Services and Security Senior Specialist)
- 3rd Week: Hakan Erdogan (Infrastructure Manager)
- 4th Week: Veysi Göktekin (Invoicing and Collection Assistant Specialist)
- 5th Week: Hakan Erdogan (Infrastructure Manager)
- 6th Week: Alper Yörüük (Lawyer)
- 7th Week: Erhan Taş (IT Field Services Senior Specialist)
- 8th Week: Mehmet Çağrı Tok (Human Resources Specialist)
- 9th Week: Murat Açıkmavi (Financial Systems Senior Specialist)
- 10th Week: Gizem Kaymaklı (Human Resources Specialist)
- 11th Week: Tuğçe Yanardağ (Public Relations Senior Specialist)
- 12th Week: Fatih Karakaş (Operation Controller) •

İşi bilene sorduk: Kargo
Asking the expert: Cargo



Aytaç Erkayhan

MIP Konvansiyonel Kargo Müdürü
Conventional Cargo Manager of MIP



MIP Genel Kargo Müdürü Aytaç Erkayhan, ekip çalışmasının önemine değindi ve sahadaki başarılı performansı dört kelimeyle özetledi:

**Birlikte güçlü,
birlikte güzel...**

MIP General Cargo Manager Aytaç Erkayhan touched on the importance of teamwork and summarized the terminal's successful performance in four words:

Strong together, good together...



Bize biraz kendinizden bahseder misiniz? Kimdir Aytaç Erkayhan?

1974 yılında Gülnar'da doğdum, Mersinde büyüdüm. İlk ve orta öğrenimimi tamamladıktan sonra üniversite yıllarıydı, askerlik göreviydi derken zaman ilerledi ve kendimi çalışma hayatında buldum. Bu süreçte 1 kızım, 2 oğlum oldu. Şu an bekar bir babayım.

MIP'ye nasıl katıldınız?

İş hayatına gıda sektöründe mağaza yöneticiliği yaparak başladım. Devamında şube ve satın alma müdürlüğü görevlerinde bulundum. Bu sektörde 7 yıl çalıştıktan sonra 2007 yılında MIP ailesine "WOS" olarak katıldım. Ardından "berth supervisor", "SOE" pozisyonunda görev yaptım ve 2015 yılında Konvansiyonel Kargo Departmanında "Müdür Yardımcısı" görevine getirildim. 2017 yılından bu yana Kargo Departmanında "Operasyon Müdürü" olarak görev yapıyorum. 8 yıl konteyner operasyonlarıyla ilgilenip sonrasında kargoya geçmenin benim için biraz zor olacağını düşünürken Çağdaş Çetinkaya'nın desteğiyle departmana çabuk adapte oldum ve şu an işimi severek ve keyif alarak yapıyorum.

Departmanınızın faaliyetleri nelerdir? Ekibinizde kaç kişi bulunuyor?

Departmanımızda dökme, sıvı ve kargo yük, proje kargo,

Could you tell us a little about yourself? Who is Aytaç Erkayhan?

I was born in Gülnar, southern Turkey, in 1974 and grew up in Mersin. After completing my primary and secondary education, my university years and my military service, before I knew it, the years had rolled by and my working life had begun. During this period, I have 1 daughter and 2 sons. I am currently a single father.

How did you join MIP?

I started my business life as a store manager in the food industry. Next, I worked as a branch manager and a purchasing manager. After working in that sector for 7 years, I joined the MIP family in 2007 as a "WOS". Then I worked as a "berth supervisor", a position within "SOE", and in 2015 I was appointed "Assistant Manager" in the Conventional Cargo Department. I have been working as an "Operations Manager" in the Cargo Department since 2017. While I had been interested in container operations for 8 years and thought that it would be a little difficult for me to move to cargo, with the support of Çağdaş Çetinkaya, I quickly adapted to the department and I now really love my job.

What is the role of your department? How many staff are there in your team?

In our department, we provide embarkation and disembarkation services to passengers, loading and unloading to Ro-ro cargo

genel kargo, canlı hayvan tahliye ve yüklemelerinin yanı sıra yolcu, Ro-ro yük gruplarının tahliye ve yüklenmesi; sahada ve ambarda istifi ve depolanması hizmetleri veriyoruz. Ayrıca operasyonel sürecin güvenli bir şekilde sürdürülmesi ve müşteriye ivedi şekilde ulaştırılması da görevimiz dahilinde. Bu operasyonları MIP'nin olmazsa olmaz önceliği 'iş güvenliği'ni gözeterek gerçekleştiriyoruz. Departmanımızda deneyimli 289 personel görev yapmakta.

En çok hangi tip yükleri elleçliyorsunuz? İthalat ve ihracat ağırlıklı olarak hangi ülkelere yapıyor.

Çoğunlukla dökme katı yükler elleçliyoruz. Bunlar; buğday, çimento, klinker, küspe ve diğer yükler. İthal yüklerimiz ağırlıklı olarak Rusya, Kanada, Brezilya, Ukrayna gibi ülkelerden gelmekte. İhraç yüklerimiz ise İsrail, Mısır ve Afrika kıtası ülkelere yönelik.

Konvansiyonel yükler bazında yıllık elleçleme kapasiteniz nedir?

MIP terminallerinde;

8.000.000 ton/yıl - dökme katı

1.000.000 ton/yıl - genel kargo

1.000.000 ton/ yıl - dökme sıvı

500.000 adet / yıl - canlı hayvan

150.000 adet / yıl - araç konvansiyel yük kapasitesine sahibiz.

Hangi ekipmanı kullanıyorsunuz?

Operasyonlarımızda mobil vinçler, QC, endüstriyel ekskavatör, sıvı tahliye platformları, canlı hayvan rampaları ve kompresörlü yükleme ekipmanı ile yük elleçliyoruz. Mevcut ekipmanımızı forklit, loder, mini loder, sapan kilit ve diğer tamamlayıcı araç gereçle destekliyoruz.

Konvansiyonel yükler bazında 2019 yılını nasıl kapattınız? 2020 yılına dair öngörü ve değerlendirmeleriniz nelerdir?

2019 yılında şirketimizin belirlediği bütçeyi tutturduk. 2020 yılı için belirlenen bütçenin üzerinde gidiyoruz. Fakat COVID-19 Pandemi sürecinin etkileri nedeniyle kalan sürecin nasıl işleyeceğini yaşayarak göreceğiz. Bu zor süreçten çok etkilenmeden belirlenen hedefi tutturacağımıza inanıyorum.

Türkiye'nin ilk kadın operatörleri ile birlikte çalışıyorsunuz. Kadın operatörlerle çalışmanın avantajları, dezavantajları nelerdir?

Yoğun özveri gerektiren bir sektörde kadın operatörlerle çalışmak farklı bir duygu. Stres yüklü bir meslek bizimkisi. Bazen posta altında 2'nci ve 3'üncü şahıslarla hararetili anlar yaşanabilmekte fakat sahadaki kadın arkadaşlarımızın varlığı tansiyonun hemen düşmesinde etkili ve belirleyici oluyor. Yapılan işte bence avantaj, dezavantaj diye bir şey yok. Ben buna profesyonel düşünce ve çözüme odaklılık şeklinde bakıyorum. Operatörlük zor ve özveri gerektiren bir meslek. Her kadın bu işe cesaret edemez. Özverisi ve özgüveni yüksek kadın operatörlerimiz görevlerini hakkıyla yerine getiriyor. Teşekkür ediyor ve kutluyorum. İyi ki varlar iyi ki bizim takımdalar.

Son olarak eklemek istedikleriniz?

Departmanımızda 'ben' diye bir kavram ve düşünce olmadığı, olmayacak. Erişilen her başarıya 'biz' ve 'ekip çalışması' olarak bakıyoruz. Görevimiz sırasında bize destek olan grup müdürümüze, konteyner terminal, lojistik, mühendislik, planlama, deniz hizmetleri, pazarlama, satın alma ve diğer departmanlardaki MIP ailemizin her bireyine ayrı ayrı teşekkür ediyoruz. Biz birlikte güçlü ve güzeliz. •

groups, and stacking services for storage and warehousing in the terminal, as well as loading and unloading dry bulk, liquid bulk, general cargo, project cargo and livestock. In addition, we are responsible for carrying out operational processes safely and for delivering promptly to our customers. These operations that we provide are in fact a fundamental MIP priority, safeguarding the security of its business. Our department has 289 experienced staff.

Which types of cargo do you handle the most? In terms of imports and exports, which countries are mainly involved?

We mostly handle dry bulk cargoes. These are wheat, cement, clinker, pulp and other similar types of cargoes. Our imported cargoes mainly come from countries such as Russia, Canada, Brazil and Ukraine. Our export cargoes go to Israel, Egypt and African countries.

What is your annual handling capacity for conventional cargo?

At the MIP terminals, conventional cargo capacity is:

8,000,000 tons / year - dry bulk

1,000,000 tons / year - general cargo

1,000,000 tons / year - liquid bulk

500,000 pieces / year - livestock

150,000 units / year - Ro-ro

What equipment do you use?

In our operations, we handle cargo with mobile cranes, QC (Quay Crane), industrial excavators, liquid discharge platforms, livestock ramps and compressor-equipped loading equipment. We supplement our existing equipment with forklifts, loaders, mini loaders, sling shackles and other subsidiary equipment.

How did you close out 2019 in terms of conventional cargo? What are your predictions and evaluations for 2020?

In 2019, we met the budget set out by our company. We are exceeding the budget set for 2020. However, just what the effects of the difficulties caused by the COVID-19 pandemic will be in the coming period remains to be seen. I do believe that we will hit the target set without being greatly affected by these difficulties.

You are working with Turkey's first female operators. What are the advantages, disadvantages of this?

Working with female operators in a sector that requires such intense commitment certainly feels different. Ours is a high-stress profession. Sometimes there can be heated moments involving the 2nd and 3rd persons working under the cranes, but the presence of our female colleagues in the terminal has an immediate effect in decisively lowering stress levels. As for the work itself, I think there is neither advantage nor disadvantage. I see this as a matter of solution-focused, professional thinking. Being an operator is a difficult and demanding job, and it's not for every woman. Our dedicated, confident female operators are fully up to the task. I thank and congratulate them. I am pleased that they are in our team.

Finally, is there anything you would like to add?

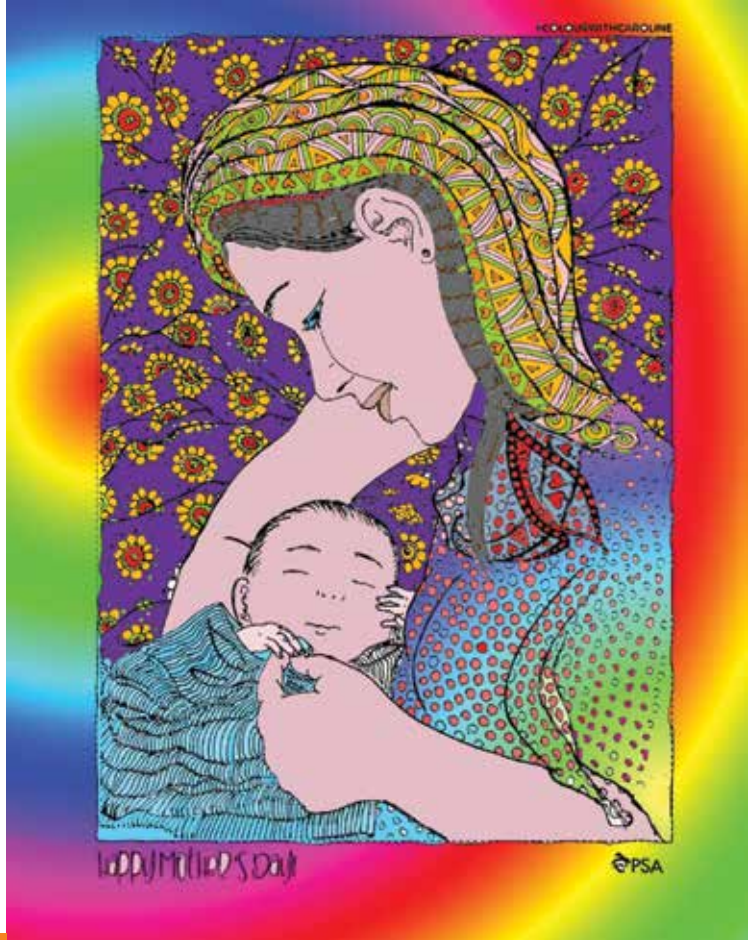
In our department, there never has been, and never will be, any such concept and thought as "I". Every success achieved is down to 'we' and 'teamwork'. We would like to thank our group manager, who has supported us in our work, and every individual member of our MIP family in container terminal, logistics, engineering, planning, marine, marketing, purchasing and other departments. Together we are strong and good. •

Çalışma arkadaşımız Osman Azlak ilk 10'a girme başarısı gösterdi

PSA 'Anneler Günü' resim boyama yarışması



Osman Azlak



Our colleague, Osman Azlak, reaches the top 10 PSA "Mother's Day" coloring contest

Dünyayı etkileyen COVID-19 hastalığı nedeniyle uzaktan çalışma yöntemi iş hayatının yeni normali oldu.

Birçok sektörde zorunlu olarak başlatılan uzaktan çalışma uygulaması PSA bünyesinde de pandemi sürecinin yeni normali olarak görüldü ve grup şirketlerinde görev yapan personel evden çalışmaya başladı.

Pandemi nedeniyle birçok sosyal etkinlik online erişimle gerçekleştirilirken PSA'nın geleneksel anneler günü etkinliği de dijital platforma taşındı. PSA bünyesindeki şirket çalışanlarını kapsayan resim boyama yarışmasında, katılımcı personel en güzel renkleri annelere adadı. PSA Global İK ve Kurumsal İlişkiler Başkanı Caroline Lim'in çizdiği resimler üzerinde katılımcılar renkli boya kalemleri, farklı boya çeşitleri, parıltılar, simler ve dijital boyama tekniklerini kullanarak yaratıcılıklarını sergiledi.

"En Sevdiğiniz Anneler Günü" kategorisinde, MIP Konteyner Terminal Müdürlüğü'nde şoför olarak görev yapan Osman Azlak dijital boyama tekniğindeki yeteneğiyle ilk 10'a girme başarısı gösterdi.

MIP ailesi olarak çalışma arkadaşımız Osman Azlak'ı yaratıcılığı ve başarısı için tebrik ediyoruz.

With the COVID-19 disease sweeping the globe, remote working has become the new normal in business life.

Remote working, which is compulsory in many sectors, was also adopted as the new normal for the pandemic period within PSA, and staff working in group companies began working from home.

As many social events moved online because of the pandemic, PSA, too, carried its traditional Mother's Day event across to a digital platform. In a picture-coloring competition for PSA company employees, participating staff paid tribute to mothers through the most beautiful show of color. Using colored crayons, different types of paint, glitters and digital painting techniques, participants displayed their creativity by coloring in pictures drawn by PSA Global HR and Corporate Relations Head Caroline Lim.

The skill in digital painting techniques shown by Osman Azlak, who works as a driver in the MIP Container Terminal Management, succeeded to get a place in the top 10 in the "Favorite Mother's Day" category.

As the MIP family, we congratulate our colleague, Osman Azlak, for his creativity and success.

Liman sahasındaki araçlar hız ihlaline karşı elektronik sistem ile takip ediliyor.

MIP yine “önce güvenlik” dedi

Vehicles in the port area are monitored by electronic system against speed violation.

*MIP once again said
“safety first”*



Türkiye'nin en modern ve çok amaçlı en büyük limanı MIP, Türk liman sektöründeki “ilk”lerine bir yenisini daha ekledi: Elektronik Takip Hız Denetimi.

Mersin'deki kurum ve kuruluşlar arasında da bir ilk olan “elektronik takip hız denetimi”, MIP Güvenlik Müdürlüğü'nün gerekli çalışmaları tamamlamasının ardından başladı. Yeni sistem liman sahasındaki hız ihlalini önleyerek trafik akışını daha emniyetli hale getirdi.

Elektronik Takip Hız Denetimi çalışmaları aşama aşama şöyle gerçekleşti:

Liman içerisinde çeşitli sahalarda;

- Hız limitine uymayan araçların tespit edilebilmesi,
- Trafik güvenliğinin sağlanabilmesi ve olası kazalar ile yaralanmaların önüne geçilebilmesini amaçla Hız Tespit/Kontrol Sistemi'nin kurulumu tamamlandı.
- 10 Ocak 2020 tarihinden itibaren test maksadıyla araç fotoğrafı ve plaka bilgisi ile birlikte araçların hız bilgileri veri tabanına kayıt edilmeye başlandı ve yaklaşık 2 ay boyunca sistemin tüm kontrolleri tamamlanarak devreye girmesi sağlandı.

Liman içerisinde yapılan test ve değerlendirmeler sonucunda Liman Mülki İdare Amiri ile MIP Genel Müdürünün aldığı karar sonunda tüm araçlar için hız limiti 30 km/saat olarak belirlendi.

Yapılan çalışmalar sonunda;

Elektronik Hız Denetim Sistemi'ne giriş-çıkış yapan

- 2020 Ocak dönemi içerisinde 165.569 aracın 5.82 %'si (9633 araç),
- 2020 Şubat dönemi içerisinde 216.371 aracın 5.72%'si (12370 araç), 30 km üzeri hız yapması üzerine sistem tarafından kayıt altına alındı.

5 Mart 2020 tarihinde limanı kullanan tüm paydaşlara sistem hakkında bilgilendirmeye yönelik olarak yaklaşık 120.000 kısa mesaj (SMS) gönderildi.

Ayrıca bilgilendirme amacıyla hazırlanan broşürler 6 Mart tarihinden itibaren kapılardan giriş yapan tüm araçlara dağıtıldı.

Tüm testlerin başarı ile tamamlanmasından sonra Hız İhlal Sistemi kontrolleri 9 Mart 2020 tarihi itibarıyla tam kapasite başlatıldı.

Bu tarihten itibaren MIP Güvenlik Müdürlüğü tarafından hız limitini aşan tüm araçların plaka ve fotoğrafları da kayıt altına alınmaya başlandı.

Liman Güvenlik Komisyonunun 2018/108 sayılı kararına istinaden hız sınırını aşan araçlara;

- Birinci kural ihlalinde firmalarına uyarı yazısı gönderilmesine,
- İkinci İhlalde kartlarına Liman Mülki İdari Amirliği tarafından 1 hafta bloke konulmasına,
- Üçüncü ihlalde kartlarına Liman Mülki İdari Amirliği tarafından 1 ay bloke konulmasına,
- Dördüncü ihlalde kartlarına Liman Mülki İdari Amirliği tarafından 3 ay bloke konulması uygulamasına geçildi.

İdari yaptırım uygulanmasına başlanan tarihten (9 Mart) itibaren caydırıcılığın sağlandığı ve hız sınırını aşan araçların sayısında çok büyük ölçüde (%91 oranında) azalma olduğu tespit edildi.

9 Mart'tan önce hız ihlali yapan araçların ortalama sayısı 1.469 iken;

9 Mart'tan sonraki haftada hız ihlali yapan araçların ortalama sayısı 134'e düştü.

Hız ihlali yapan araç sayısının ise %91 oranında gerilediği görüldü. •



Turkey's most modern and largest multi-purpose port, MIP has added a new one to its firms in the port industry of Turkey: Electronic Speed Check System.

As a result of the work of the MIP Security Management at Mersin International Port, speed checks have been introduced for the first time, using electronic tracking. The new system prevented speed violation at the port area, making traffic flow safer.

Speed Check System works were carried out step by step as follows:

In various areas within the port, implementation of the Speed Detection/Control System has been completed in order to:

- Detect vehicles that do not comply with the speed limit,
- Ensure the safety of traffic and to prevent possible accidents and injuries.

• As of January 10, 2020, vehicle photographs and license plate information began to be recorded in the system database for testing purposes and, over about 2 months, the system was completed and commissioned.

As a result of the tests and evaluations carried out in the port, our Port Authority/General Manager took the decision to set a speed limit of 30 km/h for all vehicles.

The study showed that the following were recorded as exceeding a speed of 30km/h:

- 5.82% of 165,569 vehicles in January 2020 (9,633 vehicles)
- 5.72% of 216.371 vehicles in February 2020 (12,370 vehicles)

On March 05, 2020, approximately 120,000 SMS text messages were sent to all partners using our Port, in order to inform them about the system.

In addition, informative brochures have been distributed to

all vehicles entering through the gates, as of 06 March.

After successful completion of all tests, as of March 09, 2020, the Speed Violation System went fully live and started making speed checks.

As of this date, photographs have been taken and license plate information recorded by the MIP Security Management for all vehicles exceeding the speed limit.

According to the Port Security Commission's decision number 2018/108, vehicles exceeding the speed limit are to incur the following sanctions:

- Warning letter sent to the companies concerned for a first violation,
- Cards blocked for 1 week by the Port Civil Administration for a second violation,
- Cards start to be blocked for 1 month by the Port Civil Administration for a third violation.
- Cards start to be blocked for 3 months by the Port Civil Administration for a fourth violation.

It has been determined that there has been a huge drop in the number of vehicles exceeding the speed limit since the introduction of administrative sanctions on March 09.

While the average number of vehicles breaking the speed limit in the weeks before 9 March was 1,469, this average figure decreased to 134 in the week after March 9. This therefore constitutes a 91% drop in the rate of speed limit violations.

Within our port, as MIP employees, we need to be pioneers in obeying traffic rules, setting an example in order to prevent accidents and ensure that traffic flows properly. •

Kablosuz ağ sihirbazı devreye girdi: Fluidmesh MIP'de kesintisiz erişim

Wireless network wizard is activated: Fluidmesh
Uninterrupted access in MIP



Türkiye'nin lider limanı MIP, liman endüstrisindeki atılımlarına bir yenisini ekledi. Konteyner yoğunluğunu göz önünde bulunduran MIP yönetimi, bir dizi yatırım sonucu terminal sahasındaki ekipmana yüksek kapasitede kesintisiz erişim sunacak olan "Fluidmesh" teknolojisini hayata geçirdi.

Kablosuz ağ bağlantısında teknolojinin ulaştığı en son nokta konumundaki "Fluidmesh" erişimi hakkında merak edilenleri MIP Panorama için Murat Sakar (MIP Bilgi Teknolojileri Platform ve Güvenlik Müdür Vekili) ile Bahadır Yılmaz (MIP Bilgi Teknolojileri Saha Hizmetleri Müdür Vekili) değerlendirdi.

Kablosuz ağ teknolojisini yenileme ihtiyacına sebep olan etkenler nelerdi?

MIP'in kurulduğu günden itibaren devrede olan kablosuz ağ altyapısı, son yıllarda sürekli artan konteyner yoğunluğu ve beraberinde artan ekipman sayısı ile birlikte iş ihtiyaçlarını karşılamakta zorlanmaya başlamıştı. Sahada bulunan konteyner hacminin artması, metal yoğunluğunun artması anlamına geliyor. Klasik kablosuz ağ teknolojisinde sinyal metal yüzeylerden yansıtılmadığı için, metal yoğunluğunun artması bağlantı kalitesinin de düşmesine neden olur. Özellikle sürekli hareket halinde olan ekipmanların kablosuz ağa bağlı kalabilmesi gün geçtikçe zorlaşmaya başlamıştı. Gelişen iş hacmimize cevap verebilecek yeni bir teknolojiyi devreye almamız gerekiyordu.

Fluidmesh teknolojisini geleneksel kablosuz ağ teknolojisinden ayıran özellikler nelerdir?

Geleneksel kablosuz bağlantıyı aslında evlerimizde de kullanıyoruz, bilgisayarlarımız, cep telefonlarımız ve kablosuz iletişim kurabilen tüm aygıtlar IEEE 802.11 protokolü sayesinde kablosuz haberleşme sağlar. Fluidmesh'den önce kullandığımız geleneksel kablosuz altyapı, sahadaki ekipmanın

Turkey's leading port MIP has added a new breakthrough in the port industry. Considering the density of the containers, MIP management has implemented "Fluidmesh" technology, which will offer high capacity uninterrupted access to the equipment in the terminal area as a result of a series of investments.

Murat Sakar (MIP Information Technologies Platform and Security Manager Deputy) and Bahadır Yılmaz (MIP Information Technologies Field Services Manager Deputy) gave information for those who are curious about the "Fluidmesh" access, which is the latest point of technology in wireless network connection to MIP Panorama.

What was behind the need to renew our wireless network technology?

The traditional wireless infrastructure which goes all the way back to the foundation of MIP, have had difficulties pacing with the business requirements alongside the increasing container volume as well as the equipment fleet. Increase in the volume of containers also comes with the consequence of increasing metal surfaces in the yard. Using traditional wireless infrastructure, one observes a dramatic decrease in terms of connection quality and bandwidth when metal surfaces are introduced in the equation as the signal is heavily absorbed by these elements. Keeping the equipment continuously connected was turning into a hard to tackle assignment, thus a new technology which would fulfil MIP's increasing business volume requirements had become an absolute necessity.

What are the features that distinguish Fluidmesh technology from traditional wireless network technology?

In fact, every one of us do use traditional wireless in our routine every day, laptops, cell phones and every mobile

yine aynı protokol üzerinden bağlantı kurmasını sağlıyordu. Fluidmesh'i öne çıkaran en önemli nokta ise, sadece Fluidmesh alıcısına sahip cihazların ağa dahil olabilmesi. Ağa dahil olan her ekipman, hareket halindeyken bağlantısını kopartmadan önce yeni bir vericiye bağlanır (kopmadan-önce-bağlan). Bu sayede bağlantı hiç kopmadan ekipman hareketine devam eder.

Fluidmesh teknolojisini nereden öğrendiniz?

Artan iş hacmimiz ve yeni yatırımlar ışığında, bir süredir hizmet kalitemizi bir basamak yukarı taşıyabilecek yeni bir kablosuz iletişim teknolojisi arayışı içerisindeydik. Benzer sorunları yaşayan Avrupadaki limanlarla yaptığımız görüşmeler neticesinde Fluidmesh teknolojisi ile tanıştık. Yapılan başarılı testler ve test sonuçlarının Antwerp'de bulunan Euromed bölgesel BT yönetimi ve Singapur'da bulunan grup BT altyapı kurulu ile paylaşılıp onayların alınmasını takiben, projelendirme ve devreye alma çalışmaları çok kısa bir süre içerisinde tamamlandı. Liman endüstrisinde Fluidmesh'ten önce Cisco dünya çapında pazar lideriydi, 7 Temmuz 2020'de yapılan bir açıklama ile Cisco, Fluidmesh'i satın aldığını duyurdu.

Başka hangi kritik altyapılarda kullanılıyor?

Şu an ekipman parkımızda bulunan tüm saha ve rıhtım vinçlerinde bu teknolojiyi kullanıyoruz. Fluidmesh farklı sektörlerde kitlesel iletişim alt yapısında yer tutuyor, örneğin hızlı trenlerde GSM iletişimi, canlı video transferi, madencilik ve CCTV alanlarında geniş bir kullanıma sahip. EMH2 projesinde kablolu ağ yedekliliği için yine Fluidmesh kullanıyor olacağız.

Teknolojinin riskleri nelerdir?

Fluidmesh'in Türkiye'de geniş kullanıma sahip bir teknoloji olması için biraz zamana ihtiyacı var. MIP, kablosuz iletişimde Fluidmesh kullanan ilk Türk limanı, aynı zamanda PSA grubunda kullanıma yer veren ilk liman olma özelliği de taşıyoruz. Alt yapısında kullanılacak frekansın belirlenmesi için iyi bir ön çalışma gerekiyor.

Fluidmesh kurulumu sırasında ne tür zorluklarla karşılaştınız?

Liman sahasında bulunan direklerin, vinçlerin ve yer ekipmanlarının her birine yeni cihazların montajlanması gerekiyordu. Sahanın büyüklüğünden ve ekipman sayısının fazla olmasından dolayı kurulum sırasında teknik ekibimiz oldukça efor sarf etti. Operasyonu aksatmadan, iş sürekliliğini sağlayarak ve kesintiye mahal vermeyecek şekilde montaj yapmak biraz zorlayıcıydı fakat etkin iletişim ve ekip çalışmasıyla bu tarz problemlerin üstesinden gelebildik.

Fluidmesh kurulumu sırasında diğer müdürlüklerle iş birliği yapma ihtiyacınız oldu mu?

Kesinlikle. Bu proje bir takım çalışması gerektiriyordu. Kurulum sırasında en önemli kriter liman operasyonlarının aksamaması olduğu için diğer müdürlüklerle koordineli bir şekilde çalıştık. İlk aşama olan vericilerin direklerle montajında Yardımcı Tesisler Müdürlüğü'nden, ikinci aşama olan alıcıların araçlara montajında Ekipman Müdürlüğü'nden ve son aşama olan sistemin devreye alınmasında Operasyon Grup Müdürlüğü'nden büyük destek aldık. Projenin çok kısa sürede devreye alınmasında takım çalışmasının rolü oldukça fazlaydı.

Ekipman operatörleri yeni sistemi nasıl karşıladı?

Devreye alındığı ilk günden itibaren bütün kullanıcılardan olumlu geri dönüşler aldık. Operasyon anlamında işlemlere hız kazandırdığı konusu en çok dile getirilen geri dönüş

device that has wireless connection capability uses IEEE 802.11 protocol. All the yard equipment in the terminal used to operate on the same protocol with the former wireless infrastructure before Fluidmesh. The main differentiator of Fluidmesh over the traditional wireless is basically the closed wireless network it creates and hence only Fluidmesh deployed end points can join the network. Every equipment joining the network adjusts itself so that it connects to a new transceiver before disconnecting the other one (make-before-disconnect), this provides a great capability during hauling in the terminal with zero second hand-over time.

Where did you learn about Fluidmesh technology?

There was already an on-going research to adopt a better wireless technology to the terminal, which would bring our level of service one step ahead in the light of the continuous increase in the business volume and the upcoming investment projects. Being in close contact with European ports that tackle similar connection issues which MIP has been coping with has resulted in getting to know Fluidmesh technology. After successful proof-of-concept tests and following the endorsement of Euromed Regional IT in Antwerp and Global Infrastructure Board in Singapore, the project was initiated and realized in a short time frame. Cisco was the leading brand in port wireless communication before Fluidmesh was being considered by terminal operators and on July 7th, 2020 Cisco has made a public announcement that it has completed the acquisition of Fluidmesh and Fluidmesh became a registered brand of Cisco Inc.

In what other critical infrastructure is Fluidmesh used?

Fluidmesh is deployed on all yard and wharf cranes in our equipment fleet. It also has a wide use in mass communication infrastructure, for instance GSM communication in high speed trains, live video uplinks, mining and CCTV applications are some of the fields where Fluidmesh is preferred. It is also considered to be used as redundancy to back-up our optical fiber infrastructure in EMH2 project.

What are the risks of technology?

Fluidmesh still needs some time to be recognized and widely deployed in industrial applications in Turkey. MIP carries the badge to be first to deploy Fluidmesh both among Turkish ports and PSA Group. Operating frequency selection is crucial and requires utmost care.

What difficulties have you encountered in establishing Fluidmesh here?

New devices had to be installed in each of the masts, cranes and items of ground equipment located in the port area. Due to the size of the area and the number of items, our technical team really had their work cut out during the installation. We were especially keen to prevent disruption of operations and ensure business continuity, but it was difficult for us to do the installation in a way that would not cause such interruption, although we were able to overcome such problems through effective communication and teamwork.

Did you need to cooperate with other departments during Fluidmesh installations?

Absolutely. This project required a team effort. Since the most important priority during the installation was avoiding any risk to port operations, we had to work in coordination with other management. We received great support from the Auxiliary Facilities Management for the installation of the first-stage transmitters on to the poles, from the Equipment Management for the installation of the second-stage receivers

oldu. Bağlantı problemlerinin sonlanması hizmet kalitemizde gözle görülür bir fark yarattı. Sahadan ofise tüm çalışanların yeni sistemi memnuniyetle karşıladıklarını belirtebilirim.

Fluidmesh kurulumundan sonra neler değişti?

Eski bağlantı teknolojisinde, BT Teknik Ekibi'ne çok fazla problem bildirildiğinden dolayı ekibin vaktinin büyük bir kısmı problemleri çözmek için harcanıyordu. Kurulum sonrası süreçte ise teknik ekip iş gücünü sistemi iyileştirme üzerine kullanmaya başladı. Bu sayede yeni projelere ve iyileştirme faaliyetlerine daha fazla zaman ayırabilir duruma geldik.

Yeni kablosuz teknolojinin BT Grup Müdürlüğüne ekstrasından bir iş yükü getireceğini düşünüyor musunuz?

Devreye alınan her yeni proje limanımızı teknoloji anlamında bir kademe yukarı taşıyor ve bu sayede BT kaynakları daha etkin şekilde kullanılabilir hale geliyor. Bir önceki kablosuz ağ alt yapısında yaşanan bağlantı problemleri artık karşımıza çıkmadığı için müdürlüğümüz için ek bir iş yükü durumu da söz konusu olmuyor. Örneğin, üç vardiya boyunca bildirilen bağlantı problemleri sonlanınca, ekip arkadaşlarımız bu yönde harcadığı iş gücünü başka projelerde değerlendirme fırsatı buldu. Bu durumu hem MIP hem de müdürlüğümüz adına büyük bir kazanç olarak görüyoruz.



in the vehicles, and from the Operation Group Management for the final phase of commissioning the system. Teamwork played a very important role in the commissioning of the project in such a short time.

How did the equipment operators get on with the new system?

We have received positive feedback from all users from the very first moment of its commissioning. The most common feedback was that it had speeded up activities in terms of operations. Ending the connection problems has made a noticeable difference in our service quality. We can state that all employees, from the field to the office, welcome the new system.

What changed after the Fluidmesh installation process?

With the previous connection technology, a lot of time was spent on problem-solving, because the IT Technical Team were logging so many problems, whereas after the installation process had been carried out, the technical team started to use its workforce to improve the system. In this way, we have become able to devote more time to new projects and activities aimed at making improvements.

Do you think the new wireless technology will add extra workload to the IT Group Management?

Each new project that is put into operation takes our port one step up in terms of technology, and thus IT resources are used more effectively. Since the problems we encountered with the previous technology do not arise with this new technology, there should be no question of any additional workload for our management. For example, now that the connection problems that used to come in over the 3 shifts have come to an end, our colleagues have found they now have the opportunity to put the workforce who were previously spending time on those problems to good use in other projects. We see this situation as a big gain for both MIP and our management.

DEĞİŞİYORUZ! / We are changing!



İmza töreni "2020 Ocak" ayında gerçekleştirilen yeni terminal işletim sistemimiz GTOS, yerel adıyla "TOS-UN" için çalışmalar tüm hızıyla devam ediyor.

TOS-UN İşletim Sistemi; teknolojik gelişmelere uyumu, küresel entegrasyonu sağlaması ve akıllı sistemleri desteklemesi gibi özelliklerinden dolayı tercih edilmektedir.

TOS-UN ile birlikte kullanıcıların daha esnek ve otomasyonu destekleyen modüller ile çalışması amaçlanmaktadır.

Değişim sürecinde beraberiz!

Değişim süreci boyunca gerçekleştirilecek tüm faaliyetlerde Proje ve Değişim Yönetimi ekibi kullanıcılara destek olmaya devam edecektir. Sorularınız için gtosquestions@mersinport.com.tr iletişime geçebilirsiniz. Faaliyetler ile ilgili sizi bilgilendirmeye devam edeceğiz.

Following the signing ceremony in January 2020, work on our new GTOS terminal operating system – known here as "TOS-UN" – continues at full speed.

TOS-UN has been chosen for features such as its compatibility with future technological developments and because it enables global integration and supports smart systems.

In addition, TOS-UN, is aimed at supporting the work of its users through offering modules which are more flexible and which support automation.

We are in this change process together!

The project and change management team will continue to support users in all their activities throughout the change process.

You can contact gtosquestions@mersinport.com.tr with any questions. We will keep you informed of developments.

Pandemi günleri sohbetleri

“Önce sağlık”

Pandemic conversations “Health first”

VM Medical Park Mersin Hospital
Dietician Nimet Meltem GÖK

Healthy Nutrition

TEAMS - LIVE



25.06.2020
11:00 - 12:00

STAY HOME



VM Medical Park Mersin Hospital
Biochemistry Chief Physician
M.D. Neslihan Günaşan

COVID - 19

TEAMS - LIVE



05.05.2020
11:00 - 12:00

STAY HOME



İş güvenliği ve personel sağlığını birincil önem ve öncelik olarak gören MIP, pandemi günlerinde personeli için uzman görüşlere başvurdu.

İnsan Kaynakları Departmanı tarafından organize edilen canlı yayın etkinliklerinde, MIP personeli koronavirüs ve sağlıklı beslenme konularında işin uzmanlarından bilgi aldı.

Microsoft Teams üzerinden oluşturulan ve 5 Mayıs tarihinde gerçekleştirilen ilk canlı yayın etkinliğinde, Mersin Medicalpark Hastanesi Başhekimisi Uzm. Dr. Neslihan Günaşan koronavirüsün ortaya çıkışı, yayılması, tedavi süreci ve alınabilecek önlemler ile ilgili önemli bilgiler verdi. Etkinliğe, 70'e yakın MIP personeli anlık soru sorarak katılım sağladı.

İkinci canlı yayın 25 Haziran tarihinde gerçekleşti. Bu yayına Mersin Medicalpark Hastanesinden Diyetisyen Nimet Meltem Gök katıldı. Yaklaşık 90 personelin katılım gösterdiği yayında Diyetisyen Gök, beslenme düzeni ve bağışıklık sistemi gibi konularda bilgi aktardı, soruları yanıtladı, önerilerde bulundu.

Occupational health and safety are of prime importance and a top priority for MIP, so it turned to the experts for their opinions during the period of the pandemic.

In live broadcast events organized by the Human Resources department, MIP personnel received information from experts about the coronavirus and about healthy nutrition.

Mersin Medicalpark Hospital Specialist Neslihan Günaşan gave important information about the emergence of coronavirus, its spread, procedures for treating it and precautions that can be taken against it. Approximately 70 MIP staff participated, asking questions during the live event.

The second live broadcast took place on June 25. Dietician Nimet Meltem Gök from Mersin Medicalpark Hospital participated in this broadcast. During the live broadcast, which involved nearly 90 staff, Ms Gök shared information, answered questions and made suggestions on topics such as nutrition and the immune system.

MIP'de COVID-19 Tedbirleri



Meral Çavuşoğlu

MIP İdari İşler Müdürü
MIP Administrative Affairs Manager



CCOVID-19 Yeni Koronavirüs hastalığıyla ilgili olarak Türkiye Cumhuriyeti Devleti'nin almış olduğu önlemler kapsamında, işletmeciliğini yapmış olduğumuz Mersin Uluslararası Limanında, Liman Mülki İdare Amirliğinin yönergesi doğrultusunda Hudut ve Sahiller Genel Müdürlüğü Mersin Baş Tabipliği ekipleriyle birlikte tüm tedbirler alınmış olup, Sağlık Bakanlığının talimat ve tavsiyeleri titizlikle takip edilmektedir.

COVID-19 Yeni Koronavirüs İşyeri Korunma Tedbirleri kapsamında;

- MIP personeli ile kamu personelinin görev yaptığı terminal sahaları, binalar, alanlar, ofisler, mobolar, tuvaletler, kantinler, depolar, yolcu salonu, iş makineleri, servis ve hizmet araçları 18 Mart 2020 tarihinden itibaren sık aralıklarla dezenfekte edilmektedir. Uygulamaya yurt dışından Ro-Ro gemileri ile gelen araçlar da eklenmiştir.
- Temizlik personel sayısı artırılmıştır. El temasının olduğu kapı ve pencere kulpları, aydınlatma anahtarları ve ofis masaları dezenfektan ürünler ile günlük olarak temizlenmektedir.
- Liman sahasındaki tuvalet ve lavabolar köpük makinesi ve su jeti ile yıkanmaktadır. Liman sahasının birçok noktasına el dezenfektan dispenseri yerleştirilmiştir.
- Dökme, 1 lt pompalı ve 200 ml sprej şişe olmak üzere bugüne kadar yaklaşık 8 ton el dezenfektanı, misafirlerimiz ve

personelimizin kullanımına sunulmuştur.

- COVID-19 önlemlerine dikkat çeken poster ve el broşürlerinin personele ulaşmasına destek verilmiştir.
- Çeşitli alanlarda sosyal mesafe işaretlemesi yapılmıştır.
- Enfeksiyonu önlemek adına İdari İşler Departmanı, üstlendiği görevleri yerine getirmek üzere, yönetici ve çalışanlardan aldığı destek ile çaba göstermektedir.
- Yemekhanelerimiz 19 Mart 2020 tarihi itibarıyla kullanıma kapatılmış olup, paket yemek dağıtımına geçilmiştir. Liman sahasında açık alanda yemek yeme imkânı sunan tentelerin montajı yapılmış, yemekhanelerimizden masa ve sandalye tedarik edilmiştir.
- Ülke genelinde uygulanan toplu taşıma araçlarında yolcu taşıma kapasitesinin %50'si oranında yolcu kabul edeceğine yönelik genelge yürürlükten kalkmış olmasına rağmen MIP'de uygulama devam etmekte olup servis araçları içinde sosyal mesafe kuralı uygulanmaktadır. Üç vardiya hizmet veren servis araçlarımız her vardiya öncesi dezenfekte edilmektedir.
- Sosyal Tesislerdeki lavabolara fotoselli bataryalar takılarak hijyen koşulları iyileştirilmiştir.

Hijyen sağlamanın en temel unsuru olan suyumuzun kesintiye uğramaması için İdari Destek Birimimiz su hatlarımızı yenilemektedir.

COVID-19 Measures at MIP

At Mersin International Port, we have been operating in compliance with the measures taken by the Turkish Government against the COVID-19 outbreak. All measures are also being implemented in line with the directives of the Port Civilian Administration Headquarters, together with those of the teams from the Chief Medical Office of the Borders and Coastal General Directorate of Mersin. The instructions and recommendations of the Ministry of Health are followed meticulously.

The measures below fall within the scope of the COVID-19 [New Coronavirus] Workplace Protection Measures;

- Since 18th March 2020, the following have been disinfected at frequent intervals: terminal areas, buildings, areas, offices, cabins, toilets, canteens, warehouses, passenger lounges, construction equipment and service vehicles. This equipment and these areas are used by MIP personnel and public authority staff. Vehicles coming from abroad on Ro-Ro ships have also been disinfected.
- The number of cleaning staff has been increased. Surfaces touched by hand – door and window handles, light switches and office desks – are cleaned daily with disinfectant products.
- Toilets and basins in our port area are washed with foam-cleaning and water-jet machines.
- Hand sanitizer dispensers have been placed widely around the port area.
- To date, approximately 8 tons of hand

disinfectants have been provided for our guests and staff, dispensed through 1 liter pump bottles and 200 ml spray bottles.

- Posters and leaflets have been produced to support our staff by drawing their attention to the COVID-19 measures.
- Social distancing markings have been placed in various areas.
- The Administrative Affairs Department is endeavoring to support our managers and employees as they fulfil their infection prevention duties.
- As of March 19, 2020, our dining halls have been closed to use, with packaged meal distribution starting instead. Awnings were put up to allow people to eat in the open air in the port area, with tables and chairs supplied from our dining halls.
- On March 25, 2020, all MIP service vehicles began operating in line with the national notice limiting all public transport vehicles to 50% of their passenger-carrying capacity, and social distancing continues to be applied. Our service vehicles, which are used for three shifts daily, are disinfected before each shift.
- Hygiene conditions have been improved by installing photocell-operated faucets in the basins in the Social Facilities. Since water is the most fundamental requirement for ensuring hygiene, our Administrative Support Unit is renewing our water pipes so that supplies are not interrupted.



FISH

Ödülleri / Awards

Nisan-Mayıs-Haziran
2020 dönemi FISH
Ödülleri sahiplerini
buldu. •

The FISH Awards for
the April-May-June
2020 period have
been presented. •

NISAN / APRIL

ALAN - BEYAZ YAKA
RECEIVER - WHITE COLLAR

ALAN - MAVİ YAKA
RECEIVER - BLUE COLLAR

GÖNDEREN - BEYAZ YAKA
SENDER - WHITE COLLAR

GÖNDEREN - MAVİ YAKA
SENDER - BLUE COLLAR



M. Burak Müderrisgil

Yahya Paçın

Murat Tuncay

Fatih Karataş

ALAN - BEYAZ YAKA
RECEIVER - WHITE COLLAR

ALAN - MAVİ YAKA
RECEIVER - BLUE COLLAR

GÖNDEREN - BEYAZ YAKA
SENDER - WHITE COLLAR

GÖNDEREN - MAVİ YAKA
SENDER - BLUE COLLAR



Eda Doğan

H. İbrahim Kaymacı

Çağdaş Çetinkaya

Gazi Akkaş

ALAN - BEYAZ YAKA
RECEIVER - WHITE COLLAR

ALAN - MAVİ YAKA
RECEIVER - BLUE COLLAR

GÖNDEREN - BEYAZ YAKA
SENDER - WHITE COLLAR

GÖNDEREN - MAVİ YAKA
SENDER - BLUE COLLAR



S. Meral Çavuşoğlu

Erdal Danabaşı

Ersin Mahmut Kaya

Garip Kaymaklı

MAYIS / MAY

HAZİRAN / JUNE

BE THERE™

PLAY™

CHOOSE YOUR
ATTITUDE™

MAKE THEIR
DAY™

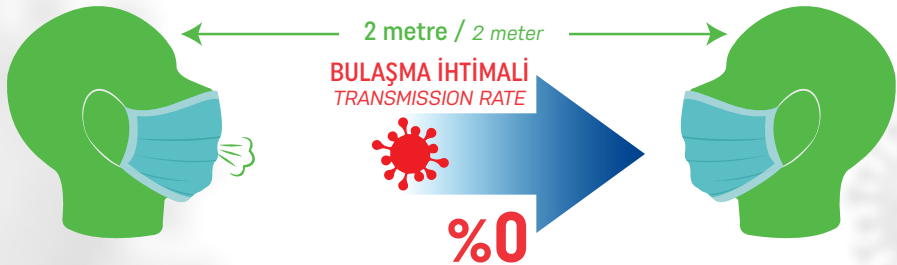
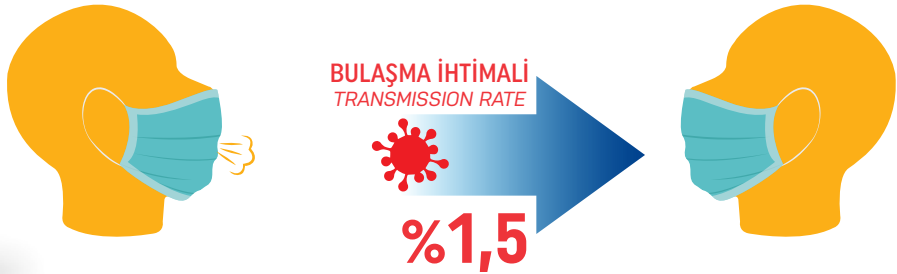
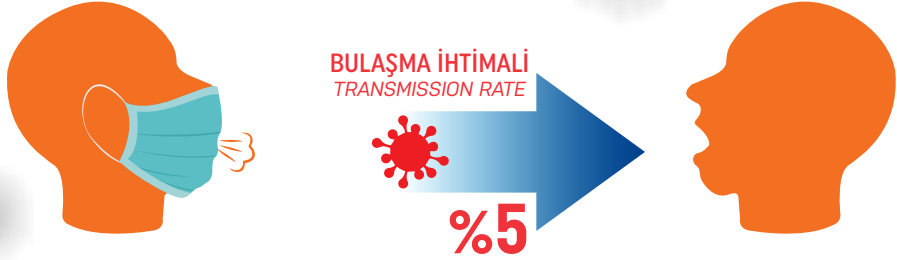
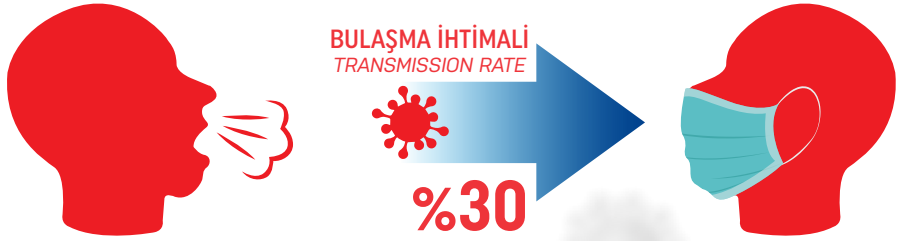
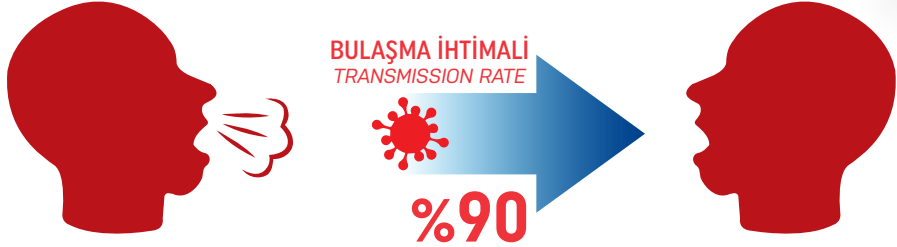
FISH KAZANANLAR / FISH WINNERS

DÖNEM PERIOD	FISH İLKELERİNİ EN ÇOK SERGİLEYEN WHO DISPLAYED THE FISH PRINCIPLES MOST	FISH İLKELERİNİ EN ÇOK TAKDİR EDEN WHO APPRECIATED THE FISH PRINCIPLES MOST	
NISAN / APRIL	Mavi Yaka Blue Collar	1. Yahya Paçın	Fatih Karataş
	Beyaz Yaka White Collar	1. M. Burak Müderrisgil	Murat Tuncay
MAYIS / MAY	Mavi Yaka Blue Collar	1. H. İbrahim Kaymacı	Gazi Akkaş
	Beyaz Yaka White Collar	1. Eda Doğan	Çağdaş Çetinkaya
HAZİRAN / JUNE	Mavi Yaka Blue Collar	1. Erdal Danabaşı	Garip Kaymaklı
	Beyaz Yaka White Collar	1. Sabahat Meral Çavuşoğlu	Ersin Mahmut Kaya

COVID-19 BULAŞMA RİSK ORANLARI / COVID-19 TRANSMISSION RISK RATES

COVID-19 TAŞIYICISI
COVID-19 CARRIER

HASTA OLMAYAN
HEALTHY PERSON



Bu bilgiler Tıp doktorlarının yayınladığı bilgiler neticesinde derlenmiştir.
These information has been compiled as a result of the information published by medical doctors.

MERSİN LİMANI BÜYÜYOR, ROTALAR YENİDEN ÇİZİLİYOR

*MERSIN PORT CONTINUES TO EXPAND,
REDRAWING ROUTES*

Dünyanın en büyük 100 limanından biri olan MIP, Türkiye'de lider konumdadır.

MIP, one of the top 100 ports of the World, is in the leading position in Turkey.

